

# RAPPORT DE DURABILITÉ

.....  
Inspiré des exigences  
& méthodologies requises dans  
la CSRD et recommandées par l'Efrag  
.....

Novembre 2025

Valeuriad • 14 rue François Evellin 44000 Nantes • [www.valeuriad.fr](http://www.valeuriad.fr)



Notre impact, nos engagements, notre transparence

# Sommaire



L'histoire  
de Valeuriad

4



Une organisation  
fondée sur nos valeurs

9



Faire évoluer  
notre RSE

17



La conduite  
des affaires

22



Notre responsabilité  
sociale

24



Notre responsabilité  
environnementale

30



Le numérique  
responsable

33



Annexes

37



ENJEU MAJEUR



PRIORITÉ STRATÉGIQUE

Ce rapport propose un aperçu des actions déjà engagées, avec une mise en lumière des enjeux majeurs signalés par une étoile pour en faciliter la lecture. Vous y découvrirez également les initiatives prévues pour les prochaines années, en lien direct avec nos priorités stratégiques.



**Valeuriad a 10 ans**, dix ans de croissance, de projets audacieux, de liens humains tissés avec exigence. Dix ans de convictions assumées. Nous n'avons jamais vu l'entreprise comme un simple mécanisme de production.

Nous l'avons toujours pensée comme une aventure collective, un acteur du changement, un espace de valeur partagée. **Engagement, collaboration, partage, authenticité** : ces mots ne sont pas des slogans, ils sont nos points d'appui pour traverser les crises, pour durer, et pour continuer à faire la différence.

**2025 marque un tournant**, un cap dans un environnement plus contraint, plus incertain. Mais c'est précisément dans ces moments-là qu'on voit ce que vaut une entreprise. C'est pourquoi nous avons choisi d'anticiper. Dès cette année, nous publions notre première déclaration de performance extra-financière, inspirée des standards de la CSRD. Ce n'est pas une obligation réglementaire, c'est un choix stratégique. Parce que la durabilité n'est plus un supplément d'âme : c'est un enjeu de compétitivité, de crédibilité, de légitimité.

Ce rapport s'adresse à toutes celles et ceux qui construisent Valeuriad, aujourd'hui ou demain. Il dit notre volonté d'être une entreprise responsable, mais surtout une entreprise cohérente : alignée dans ses actes, claire dans ses priorités, fidèle à ses engagements. Notre trajectoire se dessine dans le long terme. Elle s'ancre dans les territoires, elle mise sur l'humain, elle s'adapte sans se renier. **Ce que nous construisons, nous le faisons avec et pour notre écosystème**. Notre responsabilité n'est pas un chapitre à part : c'est la colonne vertébrale de notre stratégie.

Merci à toutes celles et ceux qui, chaque jour, font de Valeuriad bien plus qu'une Entreprise de Service Numérique. Ensemble, nous avons dix ans d'avance et ça ne fait que commencer.

**Emmanuel LECLAIR**

Président Directeur Général

Depuis 2017, Valeuriad a structuré une démarche RSE volontaire, ancrée dans le réel et en évolution constante. Notre objectif : donner du sens à notre croissance, aligner nos actes avec nos valeurs, et piloter des engagements durables dans le temps. La CSRD ne s'applique pas encore à Valeuriad, mais nous avons fait le choix de nous y préparer dès maintenant, en construisant une base solide : indicateurs fiables, gouvernance claire, processus de reporting rigoureux.

Ce rapport marque une étape en consolidant les actions déjà engagées, identifie nos marges de progression, et fixe un cap pour les années à venir. Il traduit notre volonté de rendre visible ce que nous faisons, et de progresser avec méthode, transparence et exigence.

Conçu comme un outil de dialogue, ce document s'adresse à toutes celles et ceux qui contribuent à faire avancer Valeuriad : coéquipiers, clients, partenaires, futurs valeurieux. Il est aussi une invitation à partager vos retours, à nous challenger, à rejoindre cette dynamique.

Bonne lecture,

**Léa PÉRON**

Coéquipière Valeuriad

Chargée de mission RSE



# L'histoire de Valeuriad



## La création

### Une aventure humaine née d'une conviction forte

En 2015, Valeuriad est née à Nantes avec une idée simple et ambitieuse : créer une société d'expertise tech à contre-courant des modèles standards. Une entreprise d'experts, oui, mais où l'humain serait le levier principal de la performance. Pas un discours marketing : un engagement réel, vécu, structurant. Depuis le premier jour, nous avons voulu conjuguer exigence technologique et bien-être durable. Parce qu'un coéquipier heureux fait un client heureux. Notre aventure s'est construite autour de quatre piliers qui guident chacune de nos décisions :

**Le collaboratif** ● **L'authenticité** ● **Le partage** ● **L'engagement**

**Notre cœur de valeur : un spécialiste du Cloud, de la Data et de l'IA au service du réel**

Nous accompagnons les grandes DSI et les métiers autour d'une expertise pointue : la chaîne de valeur Cloud - Data - Intelligence Artificielle, intégrée, maîtrisée, industrialisée. Pas en exécutant, mais en partenaire. Pas en usine offshore, mais en équipe locale engagée.

Nous concevons, déployons et maintenons des solutions critiques qui font tourner l'État, les services publics, les banques, l'énergie, la mobilité. Nos ingénieurs interviennent là où ça compte : au cœur des flux, des données, des infrastructures. Ce que nous apportons à nos clients : une expertise de haut niveau, ancrée localement, avec un haut niveau d'engagement, de rigueur, de proximité.

Et ce que nous offrons à nos coéquipiers : des projets qui ont du sens, des parcours de progression clairs, un environnement où l'excellence se cultive sans pression stérile.

### Un ancrage, un cap, une mission

Nous avons grandi sans jamais céder à la facilité : sans levée de fonds, sans dilution, en restant fidèles à notre territoire et à nos convictions. Notre siège, situé près de la gare de Nantes, est un lieu ouvert, chaleureux, pensé pour accueillir nos clients, nos partenaires et tous ceux qui veulent imaginer une autre manière de faire de l'informatique. Nous croyons à une tech sobre, utile, bien pensée. Nous croyons aux liens durables, aux coopérations profondes, à la création de valeur sur le long terme.

**Avec toujours à cœur, notre mission :**

**Nous sommes convaincus que l'alliance du bien-être et de l'expertise de nos coéquipiers est la clé de votre succès. Cela passe par le partage de savoirs et d'aventures communes. Notre vocation est de façonner ensemble [votre] l'informatique de demain.**

## Nos équipes



Au 30 septembre 2025,  
Valeurriad compte

# 185

coéquipiers\*

*\*dont 25 sous-traitants*

## Chiffres clés 2025

À la clôture du 30 septembre 2025.

**33 ans**  
de moyenne d'âge

**2015**  
Création  
de Valeuriad

**14,1**  
millions d'€ de  
chiffre d'affaires

**19%**  
Taux de turnover

**78%**  
ont + de 5 ans  
d'expérience

**92/100**  
Index d'égalité  
hommes/femmes

**94,9%**  
de valeurieux  
satisfaits

## Notre expertise

Nous proposons des solutions innovantes autour de quatre grands domaines de compétences :

### L'AGILITÉ

Nous accompagnons nos clients dans leur transformation numérique en mettant en place des approches agiles, concrètes et adaptées à leurs besoins, depuis les premières idées jusqu'au pilotage des projets.

### LE DEVOPS

Développeurs et intégrateurs travaillent main dans la main pour assurer des mises en production fiables, fluides et continues, en s'appuyant sur des outils éprouvés et une vraie culture de collaboration, de l'écoconception et de l'apport de valeur incrémental.

### L'IA / BIG DATA

Nos équipes data et IA aident les organisations à mieux exploiter leurs données, en construisant des solutions robustes et utiles, allant de l'architecture technique à la mise en production de modèles intelligents ou d'architectures agentiques.

### L'INFRA & CLOUD

Parce que la souveraineté est l'affaire de tous, et la maîtrise de son socle technique un atout ; nous accompagnons nos clients dans la construction d'infrastructures hybrides ou souveraines pour aborder les défis techniques de demain.





## La Ruche

Cette année, l'une des grandes nouveautés chez Valeuriad, c'est **La Ruche** : notre centre d'expertise **CLOUD - DATA - IA**. Conçue pour renforcer à la fois notre partenariat avec les clients et notre proximité avec les équipes, **La Ruche se positionne comme un partenaire de votre succès : nous intervenons directement depuis nos locaux, dans un format projet ou en mode capacitaire, pour accompagner nos clients de manière encore plus agile et collaborative.**

### Pour nos clients, Expertise et Agilité au Service de votre SI

Nous avons créé **La Ruche** pour contribuer concrètement au succès du SI de nos clients. Ce modèle s'appuie sur notre expertise et savoir-faire pour offrir une proposition de valeur double :



#### Souplesse et rapidité

**La Ruche** vous permet d'expérimenter rapidement (POC ou POV), avec un budget maîtrisé.



#### Produits clés en main

Vous manquez de bande passante ou de compétences techniques spécifiques pour un projet ? Nous réalisons des produits clés en main, forts de notre expérience.



#### Accès à nos compétences

Mise à disposition de l'expertise et de l'expérience de nos équipes sans les contraintes logistiques d'une intervention sur site.



**Charline CHARRIER**  
Directrice Projet Produit

### Pour nos coéquipiers, Collaborer et Innover ensemble

Fidèles à nos valeurs collaboratives, **La Ruche** est également une opportunité unique pour nos coéquipiers. Ce modèle encourage le défi mutuel et le développement de compétences à travers des projets communs, favorisant ainsi l'innovation et le partage de connaissances au sein de Valeuriad. Avec **La Ruche**, Valeuriad s'engage à être un partenaire encore plus agile et réactif, offrant des solutions sur mesure pour les défis de chaque SI. **La Ruche** a été officiellement lancée en 2025 avec une équipe dédiée qui a depuis puis contribuer à de beaux projets :

- Réalisation d'un POC pour un courtier en énergie afin de pouvoir proposer un outil d'aide à la transformation énergétique de l'hôtellerie de plein air.
- Réalisation d'un POV d'un assistant basé sur l'IA pour accompagner le quotidien des managers
- Cadrage de de la mise en place d'une plateforme de données pour une collectivité afin de pouvoir budgétiser le projet
- Réalisation d'une plateforme de données pour un acteur de l'intérim
- Création d'une application de suivi des commandes pour un industriel

Nous avons baptisé cette nouvelle initiative **La Ruche**, en accord avec notre mascotte, le héron de Valeuriad. Nous souhaitons rester dans le règne animal pour symboliser nos valeurs : des créatures sociables et organisées, où chaque individu contribue activement au succès du collectif. L'abeille, insecte sociable et essentiel à la biodiversité, incarne parfaitement nos valeurs de collaboration, d'adaptabilité et d'engagement collectif.



# Une organisation fondée sur nos valeurs

- Le collaboratif
- Le partage
- L'engagement
- L'authenticité



## Le collaboratif

Au sein de Valeuriad, les décisions se prennent ensemble avec la participation active de chacun.

### Gouvernance et organisation collaborative

Depuis 2022, Valeuriad a mis en place la gouvernance partagée dont la mission est claire : s'assurer que toutes nos décisions stratégiques sont alignées avec nos valeurs et aux choix collectifs de nos équipes. C'est également elle qui entre en jeu pour débloquer les situations les plus complexes, en apportant des solutions justes et équilibrées. Elle est composée de :

### Notre Feuille de route

Chaque année, nous co-construisons notre Feuille de Route avec les coéquipiers volontaires, définissant ainsi une vision partagée pour l'année à venir. Tous les cinq ans, nous retravaillons collectivement notre vision à long terme, établissant les grandes orientations et objectifs pour les cinq prochaines années de Valeuriad dans l'objectif de répondre aux attentes de l'ensemble de nos parties prenantes.



**Emmanuel**  
Président  
Directeur Général



**Stéphane**  
Directeur Général  
Adjoint



**Sébastien**  
Directeur  
Commercial



**Nicolas**  
Directeur  
Technique



**Charline**  
Directrice  
Projet et Produit

## Le collaboratif

### Nos communautés

Nos coéquipiers sont répartis en quatre communautés d'expertise : Conseil, Data/IA, DevOps et Infra/Cloud, ainsi qu'au sein de nos équipes Support. Tout au long de l'année, ces communautés se réunissent pour partager une veille collective, échanger sur les enjeux de leur quotidien et mutualiser les bonnes pratiques de leurs métiers.

### Le Comité Technique

Le Comité Technique réunit une vingtaine de coéquipiers engagés dans la structuration et l'orientation technique de l'entreprise. Il a pour mission de définir la stratégie technologique, de soutenir l'innovation, de garantir la qualité des projets et d'accompagner les équipes dans l'adoption des bonnes pratiques. Le comité regroupe les Responsables Opérationnels, les Responsables Techniques, les Référents Communautés, ainsi que les porteurs de projets techniques transverses. Les participants sont volontaires et peuvent rejoindre le comité après six mois d'ancienneté chez Valeuriad. Chaque participant a un rôle bien défini :

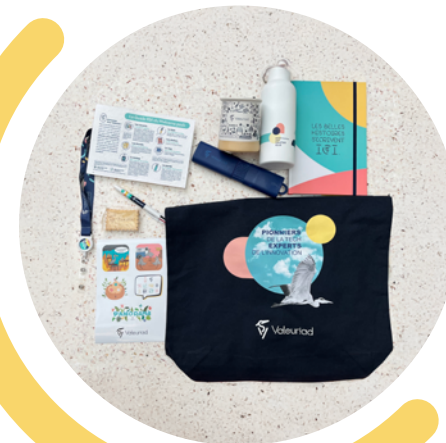
➔ **Les Responsables Opérationnels** travaillent avec les équipes RH et commerciales. Au quotidien, ils participent à la qualification des besoins et à l'avant-vente, veillent à la cohérence des missions avec les parcours des coéquipiers, suivent leur évolution, animent les communautés techniques et contribuent aux choix stratégiques et aux sujets opérationnels.

➔ **Les Référents Communautés** se voient attribuer un temps dédié. Ils participent au recrutement et à l'accompagnement des coéquipiers, animent les communautés techniques, favorisent le partage de connaissances et interviennent sur certaines tâches opérationnelles, en binôme avec les Responsables Opérationnels.

### Les initiatives collaboratives

Depuis 2022, plusieurs formats facilitent la prise d'initiative pour tous nos Valeurieux. Ils peuvent être pérennes, ponctuels ou animés au sein de comités dédiés. Par exemple, la « bourse aux rôles » a offert à bon nombre de Valeurieux l'opportunité de s'investir en interne, selon leurs envies, sur des projets comme le Welcome Pack, le Calendrier, ou les Hérons de la passion. Les demi-journées d'innovation, quant à elles, permettent à un échantillon représentatif de notre entreprise d'impacter les prises de décision et les process sur des sujets variés : avantages, transparence des salaires, expérience candidat, etc. Enfin, le « nid à idées » a financé plus de 20 projets collaboratifs d'utilité sociale ou environnementale. La prochaine initiative ne saurait tarder...

Welcome Pack.



« Héron de la passion »  
ayant réalisé le vernissage  
de leurs œuvres.

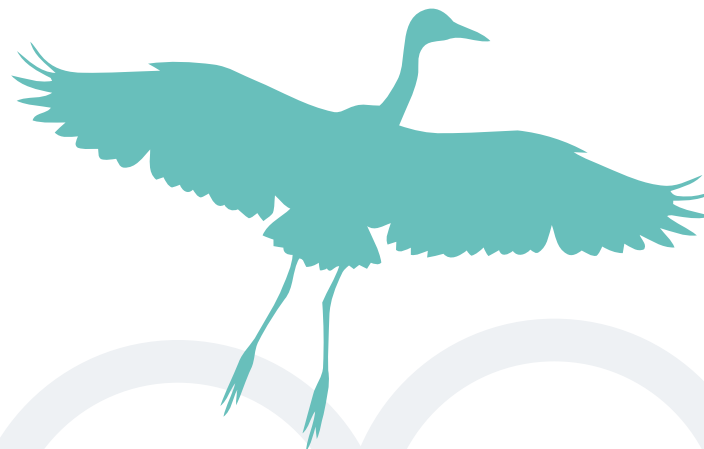
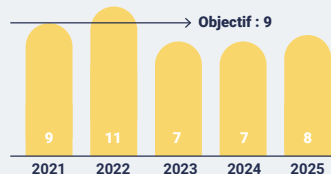
## Le partage

Le partage est une valeur essentielle de notre culture d'entreprise, pilier facilitant la transparence et les échanges.

### Le partage d'informations

La communication est au cœur de notre dynamique collective. Avec des équipes présentes sur plusieurs sites, il est essentiel que chacun puisse accéder facilement aux informations clés. Pour cela, nous nous appuyons sur des outils de partage simples et accessibles, qui assurent une diffusion fluide et transparente.

#### Nombre de voix du héron



#### L'intranet

Notre intranet centralise toutes les informations utiles au quotidien.

#### Slack

L'outil de communication interne qui permet d'échanger (actus, events et projets), de créer du lien entre tous les coéquipiers, mais aussi de contribuer et s'entraider au sein des communautés tech.

#### La voix du héron

«La Voix du Héron» est une allocution mensuelle diffusée à toute l'entreprise et animée par des membres de l'équipe support afin de diffuser les informations importantes.

#### CSE et direction

Les échanges réguliers entre le CSE et la direction favorisent un dialogue social constructif entre les représentants des coéquipiers et la direction.

#### La Newsletter RSE

Chaque mois, une newsletter dédiée à la RSE est diffusée à l'ensemble des coéquipiers. Elle aborde à la fois les actions RSE menées au sein de l'entreprise et les actualités ou bonnes pratiques issues de la veille sectorielle.

## Le partage

### Les événements

Créer du lien passe aussi par des moments de convivialité, tout au long de l'année, nous multiplions les occasions de nous retrouver. Quatre temps forts rythment notre année : l'anniversaire de l'entreprise, le séminaire annuel, le Printemps de la Tech et la soirée de Noël. À cela s'ajoutent des

rendez-vous réguliers comme les soirées d'intégration trimestrielles, les afterworks, les soirées jeux, activités sportives, raclettes et concours de pâtisseries (on l'avoue, la gourmandise fait également partie de notre ADN !)

Ces moments permettent de nous rassembler même si nos coéquipiers travaillent chez différents clients, et de renforcer les liens. La participation à ces événements est, bien entendu, laissée à la discrétion de chacun.



Noël 2024



Printemps de la Tech 2025



Séminaire annuel 2024

## L'engagement

### Les Valeurieux contributeurs de la démarche RSE

La RSE est pleinement intégrée à nos valeurs et est transverse à l'ensemble de l'entreprise.

Tous les coéquipiers y participent, chacun à son niveau, en fonction de son rôle, de ses idées ou de ses engagements. Depuis la création de Valeuriad, notre démarche RSE s'est développée de manière continue, nourrie par l'énergie collective et les initiatives des coéquipiers.

Pour donner plus de structure à cette dynamique et construire une vision à long terme, nous avons mis en place en 2023 un comité RSE.

Ce groupe, composé de 13 volontaires issus de différents métiers et pôles, se réunit chaque trimestre pour définir les priorités, coordonner les actions et faire avancer les projets. Parmi les initiatives qui nous tiennent à cœur, nous organisons régulièrement des «**semaines engagées**» : des temps forts dédiés à des thématiques.

### Les semaines engagées

### Les temps forts de la démarche RSE de Valeuriad

- Accompagnement par Planet RSE pour le lancement de notre stratégie
- Première certification Ecovadis (médaille d'argent)

- Renouvellement de la certification Ecovadis (médaille d'argent)

- Réalisation du bilan carbone Valeuriad
- Création du comité RSE
- Lancement du binôme Green IT Valeuriad
- Embauche d'une chargée de mission RSE



2015

- Création de Valeuriad

2017

- Lancement du groupe de travail axé sur la démarche RSE

2019

2020

- Certification ISO 9001



2021

2022

- Certification ISO 27 001
- Renouvellement de la certification Ecovadis (médaille d'argent)
- Certifiée « Entreprise accueillante » par Nantes Métropole

2023

2024

- Emménagement dans les nouveaux locaux éco-conçus Valeuriad

2025

- Médaille d'Or Ecovadis
- Labellisation Lucie Numérique Responsable Niveau 2 en cours
- Certifiée « Entreprise accueillante » par Nantes Métropole

## L'engagement

### Semaine de la RSE

Annuellement, l'entreprise consacre une semaine entière à la RSE, l'occasion de mettre en lumière les initiatives internes, de proposer des ateliers, conférences et échanges autour de thématiques clés, comme le numérique responsable.

### Semaine des droits de la femme

Pour donner plus de visibilité en interne à la Journée internationale des droits des femmes, Valeuriad a organisé sa première Semaine des Droits des Femmes. Cet événement visait à promouvoir l'égalité professionnelle et déconstruire les stéréotypes de genre. Au programme : témoignages, ateliers, conférences et actions solidaires, dont une collecte de dons de produits de première nécessité pour l'association Féminité Sans Abri.

### Semaine de la QVCT

Organisée chaque année, la Semaine de la QVCT est un temps fort dédié à la santé, à l'équilibre de vie et à la qualité des relations de travail. Ateliers santé, espaces d'échange, moments de pause et de réflexion : cette semaine invite chacun à prendre du recul sur son bien-être au travail, tout en explorant et co-construisant des pistes d'actions concrètes pour l'améliorer.



**Plus de 70 kits** ont été préparés grâce aux dons récoltés pour l'association Féminité Sans Abri !

## Une stratégie formalisée

En 2017, un groupe de travail dédié à la RSE a été lancé, depuis, la démarche a bien évolué et nous souhaitons nous améliorer constamment en nous appuyant sur l'expertise d'organismes et d'acteurs certifiants.



### Planet'RSE

En 2019, nous avons collaboré avec Planet'RSE pour réaliser un audit et bénéficier d'un accompagnement dans notre démarche RSE.



### Ecovadis

Depuis 2019, nous sommes **certifiés Ecovadis**, initialement avec une médaille d'argent. Grâce à nos efforts et notre engagement, nous avons obtenu la médaille d'or, témoignant ainsi de nos progrès et de notre détermination à renforcer notre impact positif année après année. Cette note nous place parmi le top 2 % des entreprises évaluées par EcoVadis, tous secteurs confondus.



### Entreprise accueillante

Depuis 2022, la ville de Nantes nous reconnaît comme une «**Entreprise accueillante**», soulignant notre engagement en faveur de la diversité, de l'égalité des chances et de la lutte contre les discriminations à l'embauche. Nous sommes heureux d'avoir renouvelé cette distinction pour l'année 2025.



### Lucie Numérique Responsable à venir

En 2025, nous avons engagé un processus de labellisation Lucie Numérique Responsable niveau 2, affirmant ainsi notre engagement en faveur d'un numérique éthique et durable.

## L'authenticité

Valeuriad place l'authenticité au cœur de sa culture d'entreprise, en encourageant une communication transparente, une écoute active et une culture du feedback. Cette valeur se concrétise par des pratiques favorisant l'expression libre et l'amélioration continue.

Les méthodes de récolte de feedbacks sont diverses et régulières pour permettre à chacun d'exprimer à sa manière, et à temps, son ressenti, ses difficultés et besoins.

→ **L'enquête annuelle** permet d'avoir une photo à un instant T du niveau de satisfaction global des coéquipiers, avec la possibilité de rester anonyme.

→ **Les perfection games** permettent d'obtenir en masse les propositions d'amélioration.

→ **Les "humeurs cra"** permettent de recenser tous les mois, individuellement, l'état émotionnel de chacun.

→ **Les suivis RH**, ayant lieu tous les 6 mois, incluent un temps d'échange sur le ressenti, les besoins de chaque coéquipier et axes d'amélioration nécessaires.

Comme évoqué plus haut, l'authenticité passe aussi par une communication claire et régulière. La diffusion mensuelle de La Voix du Héron centralise les informations clés et favorise le partage des savoirs. En complément, Slack et l'intranet assurent un accès rapide et fluide à l'information.



94,9%\*  
de satisfaction  
en 2025

avec 98 répondants



© Paulin Giret

# Faire évoluer notre RSE

avec nos parties prenantes  
dans le cadre de la CSRD

Dans la continuité de notre engagement RSE et pour mieux répondre aux attentes de nos parties prenantes, Valeuriad a décidé de mettre à jour la priorisation de ses enjeux RSE, en s'appuyant sur la méthodologie introduite par la directive CSRD. Cette démarche volontaire, initiée dès 2024, reflète notre volonté d'anticiper les exigences réglementaires tout en renforçant notre impact positif et notre transparence.



## L'analyse de la double matérialité

### Contexte

Conscients de la complexité de cette analyse, nous avons fait le choix de nous faire accompagner par un cabinet de conseil nantais spécialisé, qui nous a guidés dans la réalisation d'une analyse de double matérialité, une étape essentielle du processus CSRD. Cette analyse vise à identifier les enjeux de durabilité les plus significatifs pour Valeuriad, selon deux dimensions :

- **La matérialité d'impact** : les effets de nos activités sur la société et l'environnement.
- **La matérialité financière** : les risques et opportunités que ces enjeux représentent pour notre organisation.

Un groupe de travail a été mobilisé, composé des fonctions RSE, RH, commerciales, techniques, communication et direction. 3 grandes étapes clefs ont permis la formalisation du sujet :

- 1 Identifier les enjeux** : À partir des référentiels CSRD, nous avons passé en revue les thématiques de durabilité pour retenir celles apparaissant pertinentes au regard de notre secteur, notre chaîne de valeur et notre ADN.
- 2 Évaluation croisée** : Des ateliers internes et des consultations de parties prenantes externes ont permis de croiser les perceptions et d'attribuer des notes aux enjeux selon une méthodologie rigoureuse (détaillée ci-contre).
- 3 Analyse de la double matérialité** : Cette matrice représente les enjeux selon leur matérialité d'impact et financière et est utile afin d'orienter nos actions RSE, notre reporting extra-financier et nos décisions stratégiques telle que la Feuille de Route des sujets RSE de l'année à venir.

## Méthodologie d'évaluation croisée

### Matérialité d'impact

- Ressources et économie circulaire (E5)
- Autres impacts environnementaux de Valeuriad (E1, E2, E3, E4)

### Traités mais non priorités

- Autres impacts environnementaux des applicatifs clients (E2, E3, E4)
- Droits de l'Homme dans la chaîne d'approvisionnement (S2)
- Gestion des carrières et compétences (S1)
- Engagement citoyen pour le territoire (S3)

### Double matérialité

- ★ **Conditions de travail et bien-être (S1)**
- ★ **GES et énergie des applicatifs clients (E1)**

### Matérialité financière

- ★ **Diversité & inclusion (S1)**
- ★ **Protection des données et de la vie privée (S1 et S4)**
- ★ **Résilience des systèmes et des activités (S4)**
- Accessibilité du numérique (S3 et S4)
- ★ **Accompagnements à impact (G1)**
- ★ **Gouvernance et organisation collaborative (G1)**
- Pratique responsable des affaires (G1)
- Utilisation responsable et éthique du numérique (G1)

### Typologie d'enjeux

(Référence aux ESRS de la CSRD) :

- Environnement
- Social
- Sociétal
- Gouvernance et éthique
- ★ **Enjeu majeur**

## Méthodologie



1

### Analyse d'impact (matérialité d'impact)

Pour chaque enjeu, les impacts positifs ou négatifs, réels ou potentiels, ont été identifiés, soit un total de 36 impacts.

Chacun a été évalué selon trois critères : l'échelle, l'ampleur et, pour les impacts négatifs uniquement, l'irrémediabilité, le tout pondéré par la probabilité ou la fréquence de survenue. L'enjeu a ensuite hérité de la note du plus fort impact qui lui était associé.



#### Résultat :

D'après la matrice d'analyse, seuls 4 enjeux sont considérés comme matériels du point de vue de l'impact.

2

### Analyse financière (matérialité financière)

Pour chaque enjeu, les risques et opportunités associés ont été identifiés, soit un total de 34. Chacun a été évalué selon son impact potentiel sur les dimensions financières ou sur le capital immatériel (comme la réputation, l'engagement des coéquipiers ou la relation client), puis pondéré en fonction de sa probabilité de survenue.

L'enjeu s'est vu attribuer la note du risque ou de l'opportunité ayant obtenu la valeur la plus élevée.



#### Résultat :

10 enjeux sont considérés comme matériels d'un point de vue financier.

### Double matérialité

Le croisement des analyses d'impact et financières a permis de construire notre matrice de double matérialité, conformément aux exigences de la CSRD. Cette démarche met en évidence les enjeux jugés matériels, qu'ils le soient du point de vue de l'impact, de la dimension financière ou des deux.

Parmi l'ensemble des enjeux évalués, ceux ayant obtenu les scores les plus élevés, toutes dimensions confondues, ont été retenus comme nos priorités stratégiques en matière de durabilité.

## Expression des enjeux

Au-delà de la priorisation, il est essentiel de situer chaque enjeu pour définir le bon angle d'analyse et d'action. Cette compréhension permet d'intégrer efficacement les enjeux dans nos feuilles de route, orientant ainsi les actions à mener au cours de l'année à venir.

	Matérialité d'impact		Expression des enjeux	Matérialité financière	
	Impact positif	Impact négatif		Opportunités	Risques
Environnement		V M	Ressources et économie circulaire	M	V
		M	<b>GES et énergie des applicatifs clients</b> ★	M	M
		M	Autres impacts environnementaux des applicatifs clients	M	
	V	V	Autres impacts environnementaux de Valeuriad	V	V
Social	V	V	<b>Conditions de travail et bien-être</b> ★	V	V
		V	<b>Diversité et inclusion</b> ★		V M
	V		Gestion des carrières & compétences	V	V
		V M	Droits de l'Homme dans la chaîne d'approvisionnement	V	
	V		Engagement citoyen pour le territoire	V	
Sociétal		M	Accessibilité du numérique		M
		V M	<b>Protection des données et de la vie privée</b> ★	M	V
		V M	<b>Résilience des systèmes &amp; activités</b> ★	M	V
Gouvernance et éthique	V		<b>Gouvernance et organisation collaborative</b> ★	V	
	M		<b>Accompagnement à impact</b> ★	V M	V
	V	M	Utilisation responsable et éthique du numérique	V	V
		V	Pratiques responsables des affaires		V

Légende : (V) Valeuriad (M) Missions (●) Matériel (○) Non matériel (★) Enjeu majeur

Sur ce schéma on peut par exemple lire que l'enjeu des Gaz à Effet de Serre (GES) et de la consommation d'énergie liée aux applicatifs clients est identifié comme ayant un impact négatif matériel (à la fois en termes d'impact et de risques financiers) dans le cadre de nos missions internes. En revanche, il est perçu comme une opportunité non matérielle au sein des missions, et comme un risque matériel au sein des missions.

## Conclusion

L'analyse de double matérialité a permis d'identifier **12 enjeux matériels** pour Valeuriad :

- **2 enjeux** sont doublement matériels,
- **2 enjeux** sont matériels du point de vue de l'impact,
- et **8 enjeux** sont matériels sur le plan financier.

La **matérialité d'impact** fait principalement ressortir des enjeux environnementaux et humains, en lien direct avec les **risques et opportunités** clés pour l'entreprise.

## De la stratégie à la mise en œuvre

Grâce à ces différentes étapes, nous avons atteint notre objectif : identifier, hiérarchiser nos enjeux et les traduire en actions concrètes. Nous vous présentons ici la feuille de route qui structurera notre démarche dans les

Cette analyse offre une lecture précieuse : les enjeux identifiés se manifestent autant au sein de Valeuriad que dans les missions réalisées pour nos clients, via les solutions conçues, ou encore à travers les conditions de travail proposées aux coéquipiers.

Elle éclaire également les parties prenantes et maillons de notre chaîne de valeur qu'il sera crucial d'impliquer activement dans la construction de notre future feuille de route RSE, une étape clé pour inscrire notre démarche dans une dynamique d'impact partagé, alignée avec les attentes du terrain et les exigences de la CSRD.

années à venir. Elle expose les principales étapes à venir et les chantiers prioritaires, organisés par année, afin de déployer notre engagement de manière progressive, cohérente et pilotée.



## Feuille de Route RSE Valeuriad



2026

**CARBONE**

Bilan carbone annualisé  
& Stratégie Carbone

### ACCESSIBILITE NUMERIQUE

*L'accessibilité numérique et l'éco-conception appliquées autant dans nos projets internes que dans nos missions, avec un accompagnement sur mesure pour nos clients dans ces domaines.*

2027

2028

**DROITS DE L'HOMME  
DANS LA CHAÎNE  
D'APPROVISIONNEMENT**

2029

### RÉSILIENCE DES SYSTÈMES ET ACTIVITÉS

# La conduite des affaires





## Protection des données et de la vie privée

ENJEU MAJEUR

### ISO 27001

Valeuriad est certifiée ISO 27001 depuis 2022, témoignant de son engagement ferme en matière de cybersécurité pour protéger les données de ses partenaires.



### La RGPD

La conformité RGPD est une priorité pour Valeuriad. Nous nous engageons à protéger les données personnelles de toutes nos parties prenantes en toute transparence. Que ce soit pour la collecte, le traitement ou l'utilisation des données, notre approche est claire. Par exemple, lors d'un processus de recrutement, nous supprimons les données des candidats à leur demande et conformément aux délais légaux en vigueur.



## Pratique Responsable des affaires

ENJEU MAJEUR

Valeuriad s'engage pleinement à respecter la législation française en vigueur et à veiller à ce que chaque coéquipier soit informé des évolutions réglementaires pertinentes. Il est essentiel que chacun comprenne les lois applicables à son activité, afin de garantir l'intégrité et la conformité juridique de l'ensemble de nos actions.

### Nombre d'incidents

Type d'incident	2021	2022	2023	2024	2025
Éthiques, corruption ou SI signalés	0	1	1	0	0
Éthiques confirmés	0	0	0	0	0
Corruption confirmés	0	0	0	0	0
Liés à la sécurité de l'information confirmés	0	0	1	5	0

## Interdictions Formelles

Au sein de Valeuriad les comportements suivants sont strictement interdits :

- Offre ou promesse d'avantages indus**, il est formellement interdit d'offrir ou de promettre de l'argent ou tout autre avantage dans le but d'obtenir un avantage illégitime.
- Acceptation ou sollicitation d'avantages**, il est interdit de recevoir ou de solliciter de l'argent ou tout autre avantage afin d'influencer une relation commerciale de manière inappropriée.
- Compromission de loyauté**, il est proscrié d'offrir ou de promettre de l'argent ou tout autre avantage à un coéquipier ou à un représentant d'une autre entreprise dans le but de compromettre leur loyauté envers leur propre entreprise.
- Recours à des intermédiaires non conformes**, l'utilisation d'intermédiaires pour accomplir des actes contraires à la loi ou aux règles internes de l'entreprise est strictement interdite.

## Charte éthique et déontologique

La charte éthique et déontologique de Valeuriad réaffirme notre engagement envers des pratiques responsables et exemplaires. Elle définit les comportements attendus de chacun et sert de repère pour garantir un environnement de travail fondé sur l'intégrité, la transparence et le respect des normes légales et éthiques.



### Horizon 2029

D'ici là, nous mènerons plusieurs actions ciblées, notamment autour de la gestion des données personnelles et du renforcement de nos pratiques liées au RGPD. Chaque année, nous poursuivons une démarche d'amélioration continue, en particulier sur notre système d'information, avec pour objectif le renouvellement de la certification ISO 27001.

**Notre  
responsabilité  
sociale**





## Conditions de travail et bien-être

ENJEU MAJEUR

### Risques Psychosociaux

- **Des formations Softskills, Connaissance de soi et Posture** pour développer son assertivité et ainsi réduire les tensions au quotidien ;
- **Des ateliers de coaching** visant à s'entraîner à utiliser les bons canaux de communication, prendre le recul nécessaire et transformer une situation stressante en une opportunité d'amélioration continue ;
- **Des campagnes de sensibilisation** pour ancrer une culture de l'écoute
- **Des sensibilisations** sur les risques psychosociaux accompagnées par une échelle permettant d'identifier les signes et d'en évaluer le niveau de gravité, afin d'alerter à temps ;
- **Des référents anti-harcèlement**, formés et identifiés, à l'écoute de tous les valeurieux et à l'initiative d'un violentomètre incitant chacun à ne laisser personne heurter son intégrité physique et/ou morale.

### Troubles Musculosquelettiques

- Nous avons équipé nos locaux de bureaux assis-debout et de matériel ergonomique accessibles à l'ensemble des coéquipiers.
- Depuis 2023, le Comité Social et Économique (CSE) propose plusieurs fois par an des séances de massage sur chaise.

### Sécurité

Pour mieux réagir face aux urgences, nous organisons régulièrement des ateliers de secourisme animés par un coéquipier engagé au sein de la protection civile. Ces sessions permettent d'apprendre à reconnaître un AVC, à pratiquer la réanimation cardio-pulmonaire ou à agir en cas d'inconscience, des gestes, qui peuvent faire toute la différence. Nous organisons également des formations santé et sécurité au sein du CSE et pour les coéquipiers volontaires.

### Le télétravail

Le lieu de travail habituel de nos coéquipiers étant chez nos clients, ils disposent de deux options lorsqu'ils télétravaillent : **soit travailler depuis leur domicile**, avec un prêt de matériel pour plus de confort, **soit se rendre au « Nid »**, nos bureaux, conçus pour favoriser le lien, les échanges et l'entraide, en fonction des besoins de la mission.

### Équilibre entre vie professionnelle et privée

- **L'absence nécessité**  
Instaurée en 2023, l'absence nécessité permet à chaque coéquipier d'avoir une journée par an disponible en cas d'urgence tel qu'un déménagement ou d'urgence personnelle.
- **Proximité géographique des missions**  
Pour préserver l'équilibre vie professionnelle/vie personnelle, toutes les missions sont planifiées dans la métropole nantaise.

### Lutter contre la sédentarité

Depuis 2023, le Comité Social et Économique (CSE) propose plusieurs fois par an des séances de massage assis.

### Le référent santé & parentalité

En 2023, des référents santé et parentalité ont été désignés pour répondre aux questions des coéquipiers, qu'elles concernent leur bien-être général ou des sujets spécifiques comme la maternité et la paternité.



## Gestion des carrières et compétences

ENJEU MAJEUR

### Gestion de carrière

Parce que chaque coéquipier est unique, nous veillons à offrir un accompagnement personnalisé, basé sur un triptyque d'expertise couvrant trois dimensions : commerciale, ressources humaines et technique.

#### Suivis RH

Pour accompagner chaque coéquipier dans son parcours, nous avons mis en place un suivi RH personnalisé. Ces échanges permettent de mieux le connaître, de comprendre nos attentes mutuelles, et de construire ensemble les étapes de son évolution professionnelle. C'est aussi un moment clé pour recueillir son retour sur la qualité de notre accompagnement. Chaque année, un point RH de mi-parcours est organisé, ainsi qu'un entretien annuel à la date anniversaire d'arrivée.

#### Suivis Techniques

Chaque coéquipier bénéficie d'un accompagnement personnalisé et d'une évaluation régulière par un référent technique dédié, à travers deux types d'échanges :

**Le suivi de mission (deux fois par an)** : un temps d'échange entre le référent, le client et le coéquipier pour faire le point sur la mission, les objectifs, les réalisations et les ressentis. C'est également l'occasion de questionner le rôle du coéquipier et d'envisager de nouvelles responsabilités ou périmètres.

**Le suivi coéquipier (deux fois par an)** : un moment privilégié entre le coéquipier et son référent pour aborder la carrière, évaluer les compétences actuelles et à développer, ainsi que pour discuter des besoins en formation afin d'anticiper l'évolution professionnelle.

### Le système de rémunération

Chez Valeuriad, la rémunération se veut juste et transparente. Un comité salaire, réuni chaque trimestre après les entretiens annuels, assure une répartition équitable des augmentations en croisant les retours RH, métiers et direction. Cette démarche collective garantit des décisions cohérentes et alignées avec les parcours de chacun. Chaque année, notre grille salariale est réévaluée.

### Une formation adaptée

Chez Valeuriad, au-delà de notre engagement envers le bien-être et l'épanouissement de nos coéquipiers, nous sommes garants du maintien d'un haut niveau d'employabilité. Nous offrons ainsi à chacun l'opportunité de consolider son expertise par tout moyen : mentorat, pépinière, formation interne, formation externe et à distance (via la plateforme spécialisée pluralsight). Depuis 2018, La Valeuriad Academie structure l'ensemble de ces dispositifs et les communique régulièrement auprès des coéquipiers pour que chacun puisse choisir la solution qui lui convient le mieux.

Il y a trois ans, nous avons lancé **Le Printemps de la Tech**, une journée de conférences internes animées par et pour les coéquipiers. Cet événement incarne notre volonté de renforcer le partage de savoirs et de valoriser l'expertise au sein de nos trois communautés. Véritable temps fort de l'année, il est dédié à l'innovation, à l'échange et à l'apprentissage collectif. Au programme ? Une journée entière consacrée à des conférences animées par nos valeurieux, pour nos valeurieux.



D'autres temps forts viennent enrichir cette dynamique :

- Les **Apéro'Tech** et **Apéro'Fonc**, moments d'échange autour de sujets métiers,
- Des **meet-ups trimestriels** animés par des experts internes ou membres de notre réseau,
- La participation à des **salons IT** comme le **DevFest** ou l'**AgileTour**,
- Une **bibliothèque interne** avec une sélection d'ouvrages techniques.

63%

des coéquipiers ont reçu au moins une action de formation sur l'année



Objectif de 60% dépassé.

186

jours de formation



### Nos experts ont du talent

Découvrez les replays des conférences de nos coéquipiers et consultez notre catalogue de conférences disponible à la demande à : [sales@valeuriad.fr](mailto:sales@valeuriad.fr)



### Le catalogue de formation

Seulement disponible à l'interne, il faudra nous rejoindre pour le découvrir !

**Manon Bossard**

Référente RH  
Fidélisation & Formation



## La Valeuriad Académie : une ambition collective pour 2025

« La formation est un levier clé pour évoluer dans un environnement technologique en constante transformation mais aussi pour accompagner nos coéquipiers dans leur développement professionnel, et répondre aux attentes de nos clients.

Nous misons sur l'intelligence collective : on profite de l'expertise interne pour partager entre pairs et faire grandir aussi bien le formateur que le formé. C'est cette logique de transmission et d'apprentissage mutuel qui fait la richesse de Valeuriad. En 2025, nous franchissons une nouvelle étape avec une organisation renforcée : référente RH dédiée, outils intégrés et des process clarifiés. Nous croyons en un apprentissage ancré dans le quotidien grâce à des échanges réguliers, pour apprendre en continu, au plus près du terrain. Nous cherchons à proposer un contenu sérieux sans nous prendre au sérieux, et à rester fidèles à ce qui fait notre force : l'expertise, la collaboration, et un accompagnement sur-mesure pour chacun. Chacun est acteur de son parcours, et nous tenons à reconnaître l'engagement de nos formateurs internes, qui font vivre cet esprit de partage au quotidien. Notre objectif pour l'année à venir est d'apporter encore plus de formalisation et de proposer des formations pertinentes correspondant aux différents besoins. »



## Diversité & Inclusion

### ENJEU MAJEUR

Il est essentiel que chacun se sente en sécurité et libre d'être soi-même. Nous croyons en la force du collectif et à la richesse que chaque personne apporte, grâce à son parcours, son expérience ou ses origines. Aucune forme de discrimination n'est acceptée chez Valeuriad, qu'elle soit liée aux convictions, à l'âge, au handicap, à la nationalité, au genre, à l'orientation sexuelle, syndicales, religieuses ou à toute autre caractéristique personnelle.

Notre engagement en faveur de l'inclusion commence dès le recrutement, où seules les compétences sont prises en compte, et se poursuit tout au long du parcours professionnel de chaque coéquipier. Depuis 2022, l'ensemble de nos équipes adhère à notre charte éthique. Nous avons également signé la Charte de la Diversité, affirmant ainsi clairement notre engagement.

### Lutte contre le harcèlement

Pour garantir un environnement inclusif, tout comportement ou propos déplacé doit être signalé et, si nécessaire, faire l'objet de sanctions. Au sein du CSE (Comité Social et Économique), deux référents harcèlement sont nommés pour sensibiliser les équipes et assurer une médiation si nécessaire. Les actions de sensibilisation couvrent des thématiques comme la diversité, la discrimination et le harcèlement. Lors de chaque élection du CSE, le nouveau référent harcèlement bénéficie d'une formation. Cette année, les référents harcèlement ont mis en place une nouvelle procédure d'alerte, conçue pour s'adapter à chaque situation tout en assurant une stricte confidentialité.

### Nombre de cas de harcèlement



**Horizon 2026 :** nous organiserons des ateliers de sensibilisation à destination des équipes recrutement, notamment à travers la Fresque de la Diversité, afin de mieux comprendre les enjeux et renforcer l'adoption de pratiques toujours plus inclusives.

### Les personnes en situation de handicap

Nous veillons à faciliter le quotidien des personnes en situation de handicap, visible ou invisible. Nous échangeons avec elles pour comprendre leurs besoins et adapter leur environnement de travail. Nous fournissons le matériel nécessaire pour aménager les postes et avons mis en place un processus dédié pour accompagner les coéquipiers RQTH au quotidien.



Séminaire 2024.

La sensibilisation jouant un rôle clé, le séminaire annuel 2024 a été consacré au thème du handicap, afin de mieux comprendre les difficultés rencontrées et d'adopter les bons comportements.

### Égalité Femmes/Hommes

L'égalité entre femmes et hommes est une valeur fondamentale. Chaque coéquipier est reconnu pour ses compétences et bénéficie des mêmes chances de progresser, sans que le genre n'influence son parcours. **En 2024, notre score à cet égard est de 92 sur 100**, preuve de notre engagement réel pour l'égalité professionnelle. Cette année, nous avons réalisé une semaine dédiée à la journée internationale du droit des Femmes afin de rappeler l'importance du sujet. **(Page 15)**



## Engagement citoyen pour le territoire

ENJEU MAJEUR

### Les associations

L'engagement associatif occupe une place importante, avec la mobilisation de nombreux coéquipiers au sein de diverses associations. En 2024, nous avons mis en avant une association différente chaque mois, ce qui nous a permis de soutenir concrètement **12 associations** à travers des dons. Parmi elles : **Aremacs**, **Les P'tits Gilets**, la **SPA** ou encore la **Banque Alimentaire**.

En mars 2024, nous avons lancé le mécénat de compétences. Ce dispositif permet à nos coéquipiers de mettre leur savoir-faire au service de projets d'intérêt général en réalisant des missions pour des associations. Depuis son lancement, de nombreuses actions ont été menées aux côtés d'organisations telles qu'Article 1, Le Coup de Main Numérique, Ethics 4 Animals, et bien d'autres.

### L'insertion professionnelle

#### Le mentorat

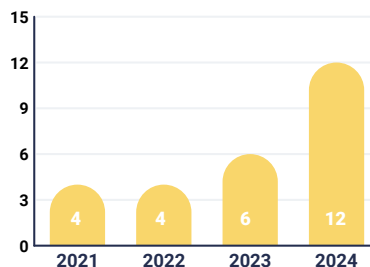
En 2025, un partenariat a été établi avec NQT afin d'offrir à nos coéquipiers l'opportunité de devenir mentors. Cette initiative vise à accompagner des jeunes diplômés qui en ont besoin et leur faire bénéficier de l'expertise des équipes de Valeuriad.

#### Nos apprentis valeureux

En 2024-2025, nous avons recruté trois alternants et deux stagiaires sur les sujets de support informatique, ressources humaines et DATA. Ils sont pleinement intégrés à l'équipe et bénéficient d'un environnement propice à l'apprentissage, avec des responsabilités adaptées pour favoriser leur progression dans un cadre sécurisant.



### Nombre d'associations soutenues par année.



### Nombre de jours de mécénat de compétences



@ Paulin Gilet

**Notre  
responsabilité  
environnementale**





## Autres impact environnementaux Valeuriad

ENJEU MAJEUR

### Le bilan carbone

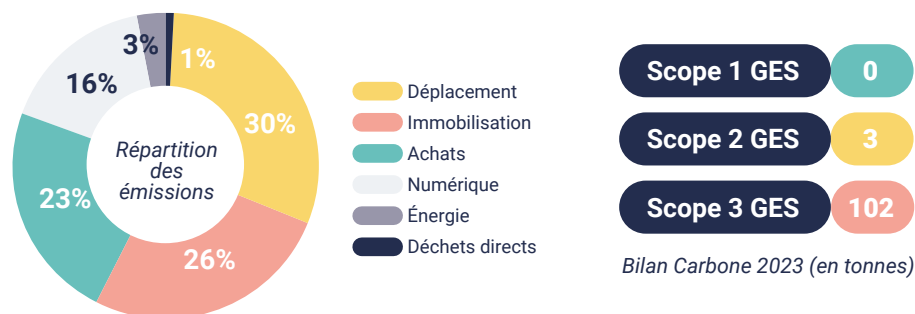
En 2023, Valeuriad a lancé sa stratégie bas carbone dans une démarche concrète de réduction de son impact environnemental. Cette initiative a débuté par l'évaluation de notre empreinte carbone, qui a révélé 105 tonnes de CO<sub>2</sub> émises en 2022, soit 969 kg par coéquipier. Cette analyse a permis d'identifier les principales sources d'émissions.

Pour répondre à ces enjeux, **un plan de transition structuré autour de quatre axes a été mis en place : mobilité, achats, nos locaux « Le Nid » et le numérique responsable.**



**Horizon 2026 :** réalisation d'un nouveau bilan carbone pour mesurer nos progrès et ajuster notre stratégie.

### Résultat bilan carbone (en tonnes équivalent CO<sub>2</sub>)

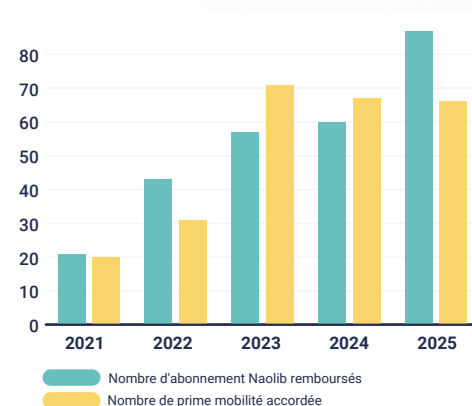


Le bilan carbone utilise les données d'activité d'une entreprise pour les convertir en émissions de GES (gaz à effet de serre). L'augmentation de leur concentration dans l'atmosphère est la principale cause du réchauffement climatique.

### Toujours inciter à la mobilité douce

- Nous privilégions la collaboration avec des clients situés dans la métropole nantaise et avons choisi de localiser nos bureaux, le «Nid», à proximité de la gare pour faciliter les déplacements et limiter leur impact. Lors d'événements internes nécessitant un transport, nous mettons en place un service de navettes pour faciliter les trajets des coéquipiers.
- Nous encourageons les mobilités douces en remboursant à 100 % les abonnements de transports en commun et en versant une prime mobilité durable de 500€ par an. Notre adhésion au Pack Mobilité de Nantes Métropole permet également aux coéquipiers de bénéficier de réductions supplémentaires sur leurs trajets.
- Pour les déplacements occasionnels, des vélos électriques sont disponibles en libre-service dans nos locaux, et l'ensemble de notre flotte de voitures de fonction est désormais 100 % électrique.

### Nombre d'abonnements Naolib remboursés



Séminaire 2024.





## Ressources et économie circulaire

### ENJEU MAJEUR

« Acheter mieux, moins et surtout revaloriser »

### Achats Responsables

Nous favorisons les circuits courts en travaillant avec des acteurs locaux de Nantes et sa région, en choisissant des partenaires engagés dans une démarche écoresponsable. Café Machin pour le café, Le Fourgon pour les boissons en bouteilles consignées, et Graines d'ici pour les fruits de saison. Quand un fournisseur local n'est pas disponible, nous privilégions des entreprises françaises, en particulier des petites et moyennes structures ainsi que des ESAT, tels que Handirect, afin de favoriser l'inclusion professionnelle des personnes en situation de handicap.



### Gestion des déchets et valorisation

Nous appliquons le principe « le meilleur déchet est celui qui n'existe pas ». Cependant, pour les déchets restants nous nous efforçons de faire au mieux : Tri avec Solution Recyclage, recyclage du marc de café, réutilisation et don de matériel informatique, installation de cendriers **Ecomegot** et récupération d'eau de pluie pour arroser les plantes.

### Horizon 2028 : Droits de l'Homme dans la chaîne d'approvisionnement

En favorisant des fournisseurs locaux et engagés, nous nous assurons déjà du respect de conditions de travail éthiques et transparentes. D'ici 2028, nous souhaitons renforcer cette exigence à l'ensemble de notre chaîne d'approvisionnement, en intégrant systématiquement des critères liés aux droits humains dans nos achats. Cela passera par une sélection plus rigoureuse de nos partenaires, des engagements clairs et, si nécessaire, des audits.



## Emmanuel Leclair

Directeur Général  
Valeuriad



### Réduire l'empreinte carbone de notre nouveau Nid

« En 2019, nous avons choisi de réhabiliter l'ancienne usine Saupiquet, en plein cœur du quartier Malakoff St-Donatien à Nantes. Ce bâtiment emblématique est devenu notre siège, Le Nid, un lieu accessible, éco-conçu et pensé pour favoriser le travail collaboratif. La rénovation, achevée en 2023, a été guidée par des choix responsables : isolation performante, mobilier de seconde main, matériaux recyclés et recours à des prestataires locaux. Facilement accessible à pied, à vélo, en tram ou en train, Le Nid accueille chaque jour nos coéquipiers, partenaires et clients dans un lieu ouvert et connecté au territoire. Le héron, notre animal totem, incarne notre vision : ancré dans son environnement, mais toujours en mouvement. Le Nid reflète notre engagement pour un ancrage territorial fort, une sobriété assumée et une entreprise ouverte sur son écosystème. »



Vers l'autonomie énergétique



Matériaux biosourcés ou récupérés.



Esquisse réalisée par Katra

# Le numérique responsable



Conscients des enjeux cruciaux liés au numérique responsable, nous avons concrétisé notre engagement en adhérant à la charte Planet Tech'Care et en signant la Charte Numérique Responsable de l'INR. Cet engagement se reflète au quotidien à travers les actions suivantes :

- La thématique du numérique responsable est pleinement intégrée aux sujets et projets du comité RSE et suivie de près par notre binôme Green IT, actif depuis novembre 2023.

- Un référentiel d'éco-conception a été élaboré pour sensibiliser, former et partager les bonnes pratiques, tant en interne qu'avec nos clients. Parallèlement, un slackbot dédié a été développé pour engager l'ensemble des coéquipiers de façon ludique.

- Nous avons par ailleurs engagé une démarche de labellisation Lucie Numérique Responsable, afin de valoriser les actions déjà mises en œuvre, tout en identifiant de nouveaux leviers d'amélioration pour renforcer notre engagement.



Notre approche du numérique responsable s'articule autour de quatre axes :

L'accessibilité numérique

L'éco-conception

L'écosystème

L'éthique



## L'accessibilité numérique

ENJEU MAJEUR



- La formation à l'accessibilité numérique est un enjeu clé. Nos coéquipiers sont sensibilisés et accompagnés pour intégrer ces bonnes pratiques dans leur quotidien et garantir des produits et services accessibles à tous.
- Nous recyclons le matériel informatique inutilisé en le donnant à des associations, pour aider les personnes éloignées du numérique. En 2023 et 2024, nous avons participé à la collecte de la Nantes Digital Week, en donnant notre matériel à l'Atelier du Bocage et Emmaüs.



© Paulin Giret

## L'éco-conception

Grâce à nos formations et actions de sensibilisation, nous adoptons des pratiques d'éco-conception aussi bien en interne que dans les missions réalisées par nos équipes. L'éco-conception intervient à chaque étape du cycle de vie d'un service numérique, depuis la conception, le développement et la production, jusqu'à l'utilisation, la maintenance et la fin de vie.

### Nous organisons des campagnes de formation

- Nos coéquipiers suivent le MOOC « Numérique Responsable » de l'INR afin d'être sensibilisés et acquérir des outils qu'ils peuvent utiliser au quotidien afin de développer des produits et projets éco-conçus.
- En 2025, nous avons développé notre propre formation au Numérique Responsable pour répondre au mieux aux différents métiers présents au sein de l'entreprise. Ce parcours de formation AFEST (Action de Formation En Situation de Travail) est d'une durée de 3 mois et accompagne nos coéquipiers dans l'apprentissage d'actions concrètes à réaliser au sein de leurs missions.

### Nous menons des initiatives de sensibilisation

- Réalisation de fresques du Numérique et l'un de nos coéquipiers suit un parcours de formation pour pouvoir animer ces ateliers, tant en interne qu'en externe.
- Organisation d'une **semaine dédiée à la RSE**, l'année prochaine nous voyons les choses en plus grand avec un mois complet dédié à la RSE.
- Pendant la **journée d'intégration** suivie par tous nos nouveaux coéquipiers, un moment d'échange et de sensibilisation au numérique responsable est réalisé.



## GES et énergie des applicatifs

### ENJEU MAJEUR

- Valeuriad s'engage à évaluer l'impact environnemental de ses activités en suivant les objectifs de notre bilan carbone.
- Nous visons à réduire l'impact numérique en optimisant notre matériel et sa consommation. Nous limitons les achats neufs, passant par une plateforme locale et responsable lorsque nécessaire, favorisons le reconditionné et allongeons la durée de vie des équipements. Un outil interne de gestion nous aide à repérer le matériel inutilisé pour éviter des achats supplémentaires et suivre la longévité des équipements.
- Nos outils internes sont inaccessibles entre 22h et 7h et les week end pour éviter toute consommation inutile. Nous encourageons, via des signalétiques, la réduction de la consommation des appareils (téléphones, PC, copieurs) en promouvant des pratiques responsables.



## L'écosystème numérique local

- Lors de la Nantes Digital Week 2024, nous avons coorganisé une conférence avec l'association Article 1, accueillant des étudiantes dans nos locaux pour leur présenter les métiers de la tech et ouvrir le dialogue sur les enjeux d'inclusion.
- En tant que membres d'ADN Ouest et de la French Tech, nous participons régulièrement aux échanges et aux partages de bonnes pratiques. En 2024, nous avons hébergé un Morning coffee sur le sujet de de l'intelligence artificielle.
- Nous soutenons des associations comme Agile Nantes en accueillant leurs événements. En septembre 2024, nous avons hébergé un PO DOJO dédié au numérique responsable pour les Product Owners.

## Utilisation responsable et éthique du numérique



### ENJEU MAJEUR

Nous accompagnons et finançons la thèse d'un doctorant dont le sujet est « **La sobriété numérique des modèles en Traitement Automatique du Langage : compromis entre performance et ressources** », un sujet d'actualité qui nous paraît aujourd'hui indispensable.



### ENJEU MAJEUR

**Horizon 2026-2027** : autres impacts environnementaux des applicatifs clients

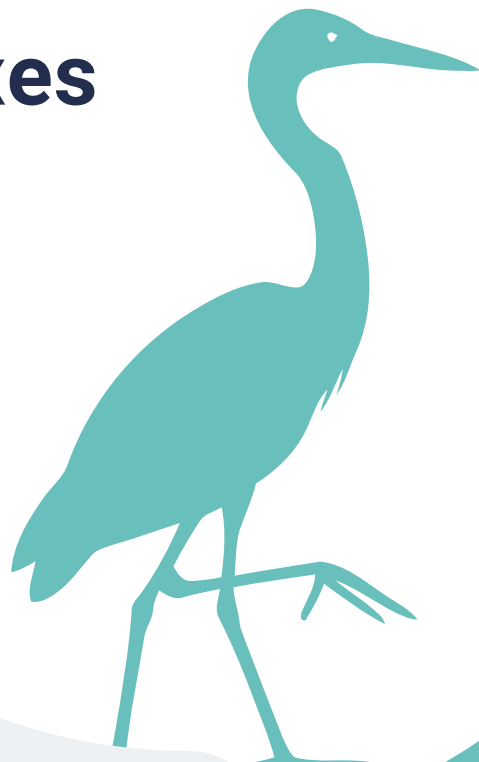
Nous souhaitons contribuer à un usage éthique de l'IA, c'est pourquoi nous avons collaboré avec la Fondation pour l'Enfance dans la publication de leur rapport « **L'IA générative, nouvelle arme de la pédocriminalité** ». En apportant notre expertise technique grâce à Nicolas Greffard.

**Nous réfléchissons à la meilleure manière d'identifier des critères concrets pour mesurer et optimiser l'impact environnemental des solutions numériques que nous développons. Nous souhaitons être capable de définir des critères concrets permettant d'évaluer et d'optimiser l'impact environnemental des applicatifs clients.**

**L'objectif est d'accompagner les équipes et clients dans des choix plus responsables dès le début des projets.**



# Annexes



## Définition des enjeux de double matérialité

### ENVIRONNEMENT

- Ressources et économie circulaire : limiter les consommations de ressources non renouvelables ou en tension et déchets générés par l'activité de Valeuriad, et pour faire fonctionner les applicatifs développés pour ses clients
- GES et énergie des applicatifs : suivre et prendre en compte les émissions de GES et consommations d'énergie des applicatifs ou projets pilotés par Valeuriad chez ses clients pour leur permettre de les optimiser
- Autres impacts environnementaux des applicatifs : suivre et identifier les critères de décisions pour optimiser les impacts des solutions/ projets pris en charge par Valeuriad sur les pollutions, la biodiversité et l'eau
- Autres impacts environnementaux Valeuriad : maîtriser les impacts directs de l'activité de Valeuriad (bureaux, équipements & logiciels, déplacements...) sur les émissions de GES, la biodiversité, l'eau, déchets de bureaux et la transition énergétique

### CONDUITE DES AFFAIRES

- Gouvernance et organisation collaborative : permettre aux coéquipiers de contribuer aux décisions de l'entreprise ou à des projets transverses
- Accompagnements à impact : maximiser l'impact des clients contribuant positivement à la société ou développer des solutions qui permettent de réduire leurs impacts négatifs (IT for social)
- Utilisation responsable et éthique du numérique : veiller à l'éthique des solutions et pratiques déployées dans le cadre des projets, et, contribuer au développement des connaissances sur le numérique responsable
- Pratiques responsables des affaires : proposer une relation équilibrée avec les fournisseurs et des process pour limiter les risques de corruption ou de pratiques allant à l'encontre de l'éthique dans les relations d'affaires

### SOCIAL & SOCIÉTAL

- Conditions de travail et bien-être : proposer un cadre qui permet la santé & sécurité, un dialogue social transparent, l'équilibre vie pro-perso et la qualité de vie au travail pour les co-équipiers, ainsi qu'une rémunération juste et des avantages pour les co-équipiers ou sous-traitants
- Diversité et inclusion : garantir l'égalité des chances/ de traitement, et, contribuer à l'emploi des personnes pouvant faire l'objet de discrimination (handicap, genre, âge, personnes éloignées de l'emploi)
- Gestion des carrières & compétences : développer les compétences techniques, liées au numérique responsable/inclusion & diversité, et, les softskills des co-équipiers pour leur permettre de mieux réaliser leur mission chez Valeuriad ou dans leurs prochains emplois
- Droits de l'Homme dans la chaîne d'approvisionnement : mettre en place des mesures pour limiter les risques d'atteinte aux Droits de l'Homme et droits fondamentaux du travail pour l'approvisionnement en matériel et dans le développement des applicatifs
- Engagement citoyen pour le territoire : contribuer au dynamisme et à l'attractivité du territoire, participer et soutenir les réseaux locaux et les acteurs associatifs
- Accessibilité du numérique : intégrer les bonnes pratiques qui pour éviter l'exclusion de certaines populations des services ou solutions développées à travers les accompagnements Valeuriad
- Protection des données et de la vie privée : intégrer dans la conception les applicatifs, architectures clients et process de l'entreprise des solutions pour limiter les risques de fuite ou d'utilisation inappropriée des données clients et coéquipiers
- Résilience des systèmes & activités : concevoir et mettre en place les mesures de sauvegarde pour permettre la continuité des services en anticipant les événements qui pourraient venir interrompre ou perturber les accompagnements clients et l'activité de Valeuriad (contexte géopolitique, défaillance d'un acteur, adaptation au changement climatique...)

## Engagements envers les Objectifs de Développement Durable de l'ONU

Notre stratégie de responsabilité d'entreprise s'aligne avec les Objectifs de Développement Durable (ODD) de l'ONU, en particulier ceux liés à la lutte contre le changement climatique, l'égalité des sexes, la promotion de la santé et du bien-être, et l'éducation de qualité.

ODD 13



### MESURES RELATIVES À LA LUTTE CONTRE LES CHANGEMENTS CLIMATIQUES

Valeuriad s'engage à réduire ses émissions de gaz à effet de serre. Nous adoptons des pratiques éco-responsables, favorisons l'utilisation d'énergies renouvelables et sensibilisons nos coéquipiers aux enjeux environnementaux.



ODD 3

### BONNE SANTÉ ET BIEN-ÊTRE

Nous veillons à offrir un environnement de travail sain et sécuritaire. Nos initiatives incluent des programmes de bien-être au travail, des mesures de prévention des risques professionnels, et tout cela accessible à l'ensemble de nos coéquipiers.

ODD 4



### ÉDUCATION DE QUALITÉ

Valeuriad investit dans le développement des compétences de ses coéquipiers à travers des programmes de formation continue et la Valeuriad Académie.



## Nos engagements envers les ODD de l'ONU

ODD 8



### TRAVAIL DÉCENT ET CROISSANCE ÉCONOMIQUE

Nous nous engageons à promouvoir une croissance économique soutenue, partagée et durable afin d'offrir à chacun un emploi décent et de qualité.

ODD 5



### ÉGALITÉ ENTRE LES SEXES

Nous nous engageons à promouvoir l'égalité des chances et à lutter contre toute forme de discrimination. Nos actions incluent la mise en place de politiques visant à assurer la parité Homme-Femme dans les postes de direction et à offrir des opportunités égales de carrière à tous les coéquipiers.



**MERCI POUR  
VOTRE LECTURE**

*Si vous souhaitez échanger  
sur notre démarche,  
**venez nous rencontrer au Nid**  
ou écrivez-nous à  
[rse@valeuriad.fr](mailto:rse@valeuriad.fr).*



Valeuriad